

peer

ぴあ応援ブック

1

児童養護施設・里親家庭で暮らす

夢を持っているきみへ。
これから夢を持つきみへ。

2022 March

ぴあ応援ブック制作チーム

CONTENTS

中高生へのメッセージ
学生のスケジュール&お金事情
アドバイス～学生の視点
施設・里親家庭での失敗談
夢や進学を決めた時期
社会人インタビュー

学生生活って
こ～んな感じ!

アルバイトも
やってるよ!

みんなも
参考にしてね!

失敗談も
あるよ～

何事にもチャレンジ!

大学に行けば自由です。学びたいことを学べます。楽では無いですが、人生で1番楽しい、すごく成長できたと思います。

何事にもチャレンジしてぜひ失敗してください。試してください。自分が何をしたいか問い続けてください。褒められたいじゃなく、自分の“やりたい”に目を向けてください。

僕は縛られていたからこそ、やりたいことができる素晴らしさを感じています。

みなさん、幸せになってください!

勉強で環境を変える

高校生の頃、経済面でもその他の面でも自分の力で何もできないことが辛かったです。

今、思うのは、勉強は武器になり自信にもなるということ。

無料で勉強できるうちに知識をつけておくことで環境を変えられると思います。

自分を否定しない

僕は、里親家庭で育ったことを周りに言えないのが悩みですが、境遇を残念に思ったことはありません。自分の人生と言いついて聞かせています。

里親家庭で育っても、僕はサッカー選手として頑張っています。親にも里親にも支援してくださっている方々にも感謝しているし、なによりも自分を誇りに思っています。

みなさんも自分を否定せず、誇りに思って生きてほしいと思います。世の中にもともと不幸な人間は1人もいません。

一人暮らしの準備を

施設の卒園は不安だと思います。事前に、自活訓練や一人暮らしに必要な知識を職員さんから教えてもらうことがオススメです。自立は苦しいことだけではなく、楽しいことも沢山あるので、前向きに臨んで欲しいです!

応援生から中高生へのメッセージ

応援生とは

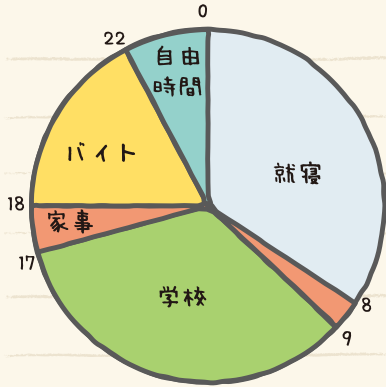
児童養護施設・里親家庭等進学応援金(奨学金)を受け全国の大学、専門学校などで学ぶ約80人です。この冊子は、その中の有志5人が中心になって制作しています。

大学生の

1日のスケジュール & 1ヶ月の収支



公立大学工学部3年 下宿



奨学金	+11万
バイト	+5万
生活費	-9万
学費	-2万(一部免除)
交際費や娯楽	-2万

授業料免除や奨学金のおかげもあり
余裕のある生活が
できてます！

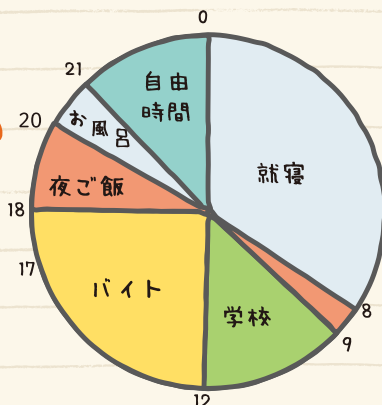
思ったよりも
自由な時間が多く、
バイトに時間が
使える！

月に3万円
貯金出来てる！



私立大学社会福祉学部 3年 一人暮らし

授業を自由に選べるので、
自由な時間が作れる！
空いた時間で
バイト・勉強したり
遊んだりしています！



月の支出を
あらかじめ決めて
おいて、
使い過ぎに注意
しています！

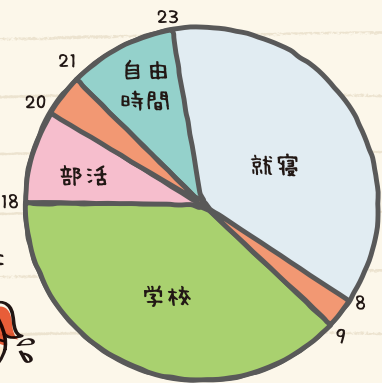
奨学金	+11万
バイト	+4万
生活費	-10万
学費	免除
趣味・娯楽	-2万

生活費を節約すると、
好きなことにお金を使える！



私立大学経営学部 2年 ファミリーホーム

1,2年生の間に
多くの単位をとるため
頑張ったので、
3年生からは
自由な時間を
多く確保できる！！
休日は地域のボランティアに
参加したりしています



ファミリーホームの
措置延長で

生活費がほぼ0円

奨学金	+10万
バイト	+3万
生活費	0万
学費	-3万(一部免除)
交際費等	-3万

私は大学院に進学
予定なので、なるべく
節約して貯金
しています。

毎月7万円
貯金してます！



解決!

学校生活が不安、
人間関係、得意じゃない...
そんなキミに解決法を
アドバイスします!

名前を覚えて もらおう!

私の学校は、誰かと協力しながら課題
を行うものが多いです。SNSで知り合っ
たり、グループワークの際に話しかけたり
すると、友人が作りやすく、オススメです。
自分から名前を覚えてもらうことで、相手
も話しかけやすくなり、上手く人間関係を
築けると思います。

友達づくり、人間関係って
難しいよね!
コロナで学校に行くことも
減っているし...



伝授します! 4つのコツ

私が今までの人生で感じたお勧めの人
との関わり方を紹介します。①気兼ねなく
話せる友達を作る。②周りの目を気にして
偽りの自分を作りすぎない。③自分に優し
くしてくれる人だけを大切にす。④嫌い
な人とは関わらない。この4つを意識して
から人間関係には困りませんでした。是非
参考にしてみてください。

チャンスを 活かそう!

大学で友達ができるかとても不安でし
たが、友達が何人かできて楽しく学校生
活を送れています。大学は自分から動か
ないと友達ができないと思うので、人と関
われるチャンスを増やすようなことをした
ら良いと思います。例えば、入学式に隣の
子に話しかけてみたり、サークルに所属し
て横の繋がりだけでなく縦の繋がりを作
ってみたりなどです。

人との関わり方って?

ナルシスト精神も 時にはアリ!?

人間関係はあまり気にしませんが、陰
で何か言われているなど感じたことは何
度かあります。そういうことを言う人とは仲
良くなれないし、なろうとも思わないし、付
き合うことはもう無いと思うので、「私の
良さが分からないなんてもったいないね」、
くらいのナルシスト精神で生きています。
気になるのも分かりますが、気にしたとこ
ろでどうしようもないので、ナルシスト路線
オススメです。笑



施設や里親家庭での

失敗談

高校生
ゆうと

Q 施設や里親で育ったからこそその悩みやその時にこうしておけばよかったと今思うことはありますか？ それから、もし解決策などもあれば教えてください！



先輩の答え



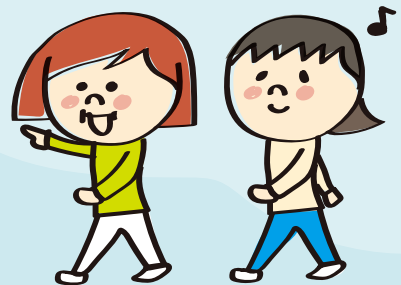
A とにかくお金がなかったので、里親さんには「奨学金がもらえるようにいい成績をとりなさい」と言われ続けて、とてもしんどかったです。しんどすぎて、授業中に泣いてしまうこともありました。でも、しんどいということを里親さんに勇気を出して告げたことで、静かに応援してくれるようになりました。つらい時は、勇気を出して施設の方、里親さんに相談することも大切だと思います。



A 施設や里親家庭で育ったことを打ち明けていなかったり、話すことができなかったりして、悩んだことがありました。解決策ではないのですが、無理に言う必要はないし、知って欲しい人がいたら話すというスタンスで気持ちが楽になりました。



A 元々一人でいる時間が落ち着くタイプで施設生活はとても苦痛でしたが、施設内の親友と色々な話をしながら散歩する時間がストレスを軽減してくれていました。その親友とは施設を出てからも同じ境遇にいたからこそその悩みなど、相談し合っています。



A 同じ施設に共通テストを受験する人がおらず、また進路や就職先もみんなほぼ決定していたため「自分も早くしなきゃ」という焦りと合格しなければというプレッシャーがきつかったです。でもその時頑張ったから今の自分があるので大学受験をしてよかったなと思います。



A 私は里親に本音を言えずにいたので、もう少し素直に気を遣わずに生活したかったなと今でも後悔しています。少しでもいいので自分がしたいことや言いたいことを伝えてみるのいいのかなと思います。もし、伝えて悲しい気持ちになったらそのことも伝えるのがおすすめです。

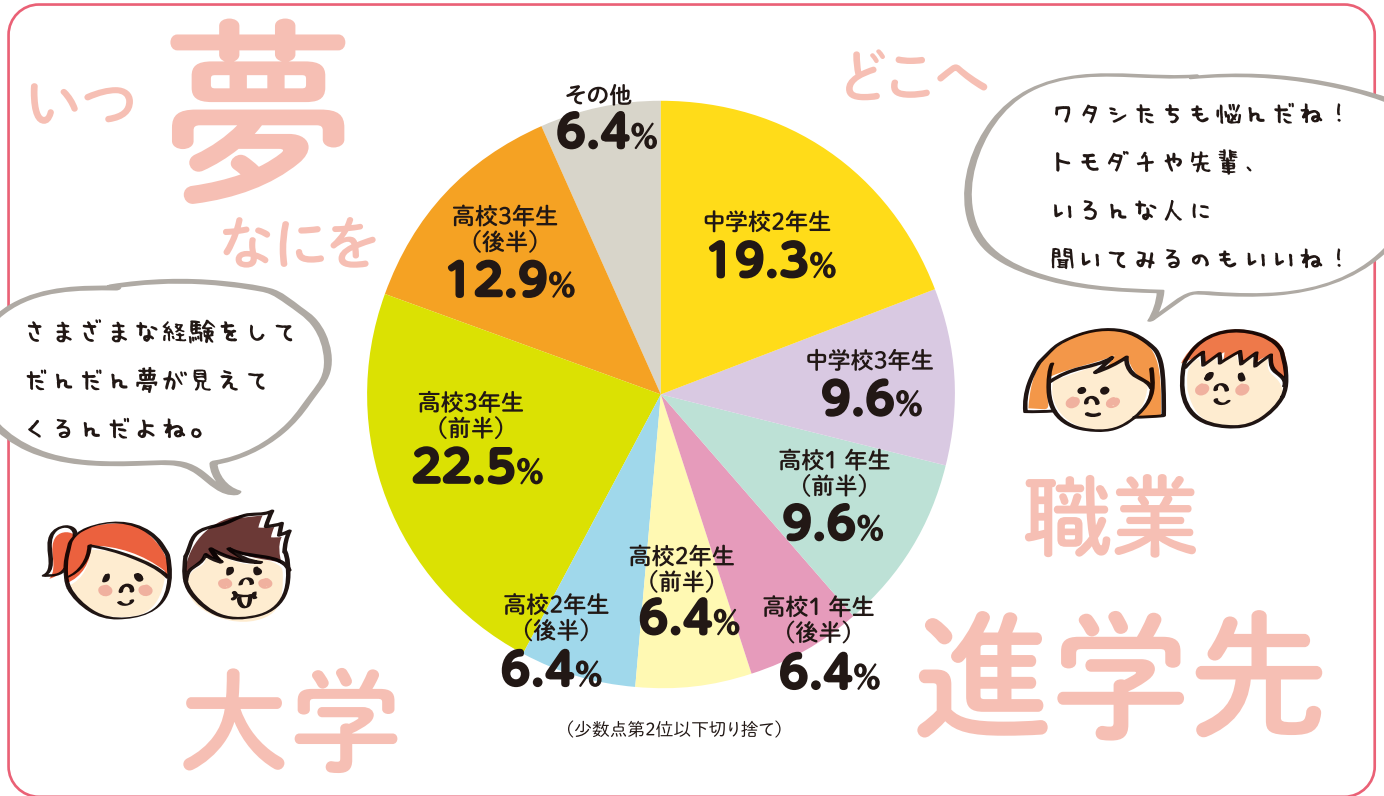
夢や進学を決めた時期っていつ?



「いつ進学先を決めたの?」「夢がないから心配!」

そんな悩みはありませんか? 大丈夫です! 夢や進学先を決めた時期は応援生の中でも様々。

ぜひ、下記のグラフを参考にしてみよう!



どんなアルバイトしてる?

みんなが気になる「アルバイト」!

応援生の先輩はどのようなバイトをしているのでしょうか。

いくつかご紹介します(^ ^)

将来は体育教師になりたい!
バイトは飲食店で
接客業をしているよ!



将来は保育士になりたい!
飲食店と放課後デイサービスで
週5日バイトをしています!

現在4年生で卒業論文を作成しているよ!
アルバイトは週3日、新聞社の整理部で
紙面製作をしています!



夢だった
作業療法士に
なりました!

Interview

ゆうこさんへのインタビュー

★ 休日の過ごし方や趣味は?

休みの日は、買い物に出かけたり、友人と遊んだり、家事をしたりします。趣味は、ショッピングやYouTube鑑賞、韓国語の勉強です。

🌀 進学先を決めたときのことを教えてください

きっかけは幼い頃、母が精神疾患を患い、その入院先で治療してくれる作業療法士の方と出会ったことです。身体だけではなく、心までも回復してくれる作業療法士になって、母を治療してあげたいと思いました。そしてその先で、誰かの役に立ち、その人らしい生活を支えたいとも考え、高校2年生の頃に進学先を決めました。

🎵 進学についての悩みや解決策を教えてください

金銭面の理由で進学先を大学から専門学校に変えました。高校3年間しっかりアルバイトをして、お金を貯めていたものの、大学の学費を払い続けるには奨学金を借りるしかなく、施設の職員さんと相談し、学費を払える範囲の専門学校を選びました。

☀️ 現在の生活について具体的に教えてください

7時に起床して朝ご飯を食べ、8時に車で出勤、9時から18時は仕事をします。19時に帰宅し、夕飯作りや片付け、22時に入浴、24時に就寝するというサイクルの生活をしています。

♥️ 施設や里親家庭に関する悩みや失敗、解決方法などを詳しく教えてください

悩みは、実家の話や実親の話職場の人に説明しづらいことです。親しい友達や職場の上司には伝えていますが、伝える際は、深刻な空気を出さず、ラフな感じで伝えると、相手も気楽に聞いてくれるのでおすすめです。

🍀 利用していた奨学金を教えてください

県からもらえる奨学金、朝日新聞厚生文化事業団の進学応援金、日本学生支援機構JASSOの奨学金です。

🎵 施設や里親家庭で暮らす中高生へのメッセージをお願いします

奨学金はいろいろあるので、中高生のみなさんには、インターネットで調べてみて欲しいです!金銭面などの理由で夢を諦めず多くの選択肢を探しだし、夢に近づくための努力をしてください!!困ったときは周りを頼り、決して一人で抱え込まないで!!お世話になった方々への感謝を忘れないでください!!

作業療法士とは

脳血管障害、脳卒中、脳梗塞と診断された方や、事故などで骨折や脊髄神経損傷を負われた方が元の日常生活に戻るために、方針を考え、リハビリを提供していくお仕事です。日本の医療施設では、高度急性期、急性期、回復期、慢性期の4つの機能に分類され、ゆうこさんはそのうちの回復期病院に勤めています。

リハビリをするお仕事には、作業療法士のほかにも、理学療法士や、言語聴覚士、視能訓練士といったお仕事もあります。

作業療法士になるためには

大きく2つの流れがあり、作業療法学科や専攻科のある大学に入学し4年目で国家資格を取るか、もしくはリハビリの専門学校に入学し、3年目に国家資格を取る方法などがあります。



次号では、養護教諭に就職が決まった先輩へインタビューをします!!

夢を持っているきみへ。
これから夢を持つきみへ。

次号もお楽しみに!



最後まで読んでくださり、ありがとうございます。児童養護施設や里親家庭で育った私たちだからこそわかる目線で、少しでもみなさんのお役に立てるよう、作りました!みなさんの進学や夢を応援しています!!

びあ応援ブック制作チーム一同より

INFORMATION

10/8(土)、9(日) ぴあ応援フェス～on-line～を開催

将来、進学、お金、一人暮らし、学校生活、職業、気持ちの整理など、
みんなの「知りたい」に応える中高生のための2日間!

私たちは、社会的養護で暮らしている中高生が進学や夢を叶えることや、笑顔になれるようなお手伝いをしたいと思い、活動しています。悩みを一緒に解決できたり、幸せなことを共有できたりする仲間にもなりたいと思っています。フェスでは、オンラインで全国の中高生のみなさんと交流でき、講師の方のお話も沢山聞けるのでぜひ参加していただきたいです!

ぴあ応援ラジオをYouTube・Podcastなどで配信中!

先輩学生がみんなに役立つ情報を発信!

私たちは、周りの方々に支援されながら大学や専門学校に進学することができました。そんな自分たちの経験や体験談を音声配信しています。同じ境遇のみなさんに、自分たちの経験が少しでも役に立てば嬉しいです。

YouTube



ON AIR



Podcast



Spotify

ぴあ応援ブック次回制作に向けて、
ご意見、ご感想などこちらのQRコードからお送りください!

